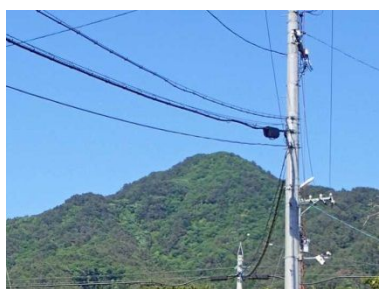


7. 広島市安佐南区最高峰

東郷山 (977.1m)

広島市安佐南区／佐伯区



東郷山は安佐南区の西端、沼田町の戸山地区と佐伯区の湯来町、五日市町の境にある。広島県で唯一「森の巨人たち百選」に挙げられ、巨大な四本杉が北面にある。

広島市安佐南区	2017,4,1 推定
<面積>	1 1 7 . 2 4 km ²
<人口>	2 4 4 , 2 9 5 人
<人口密度>	2 , 0 8 0 人 / km ²

【山行日】 5月28日(日) ☆天候：晴れ

【参加者】 15名 CL新江みどり SL坂井エイコ

宮木(澄) 宮木(一) 三浦 花岡 小山 中島(恵) 中島(靖) 原田 井原 中島(美)
中野 曾田 滝

【コースタイム】

大原駅 9:45→戸山車庫 10:28→大谷の滝登山口 11:00→鉄塔 11:40→12:20 東郷山 13:20→白井の滝→大森神社登山口

【報告】

安佐南区は広島市のベッドタウンとして開発に続く開発で山は団地化され、麓の町も様相が一変し、乱開発の落ち着いたの町になった。しかし、アストラム大原駅から北へ向かい、戸山地区に入ると昔の面影が残る風景が広がり、何故か心が和む。お店は遠く生活するには大変な集落だがこの風景がいつまでも続いて欲しいとバスに揺られながら田植えの終わった水田を車窓に思う。吉山川に沿って南西に進み佐伯区との境に近い戸山車庫で下車。そこから



大谷の滝の登山口へ入る。夏を思わせる暑さなのに木立に遮られ心地よい風も感じながら東郷山への道を進む。そして鉄塔直下の傾斜のきつい南面に到る。ここからは心肺機能を試される感じだがみんな頑張って登る。やっと鉄塔に出て大峠別れを経て西へ。尾根の北面にブナ林が広がり疲れを癒してくれる。私の住む地の近くにこんな風景が広がっていることに感動する。四本杉分岐辺りのブナやモミの巨樹の下で昼食タイム。

昼食後、東郷山の山頂へ向かい、小山さんの指導下、写真を撮る。山頂は木々に囲まれ見晴らしは良くない。バスの時間も気になるので下山を目指す。心肺に負担のかからない下山こそ注意しようと確認するが後ろまで届かなかったかも。足に衝撃がかからないように歩幅を小さくやさしく、時には横向きで足を運び、上りより注意を払って下る。大森側登山口に出る。そこからは林道なので速度を速める。もう足への衝撃の心配はない。白井の滝も諦め、地元の方に大森バス停より伏郷の方が近いと聞きそちらのバス停に向かう。土・日は本数が極端に少ない。バスに間に合い五日市駅南口へ無事到着する。(記 新江みどり)

東郷山は森が豊かで、麓の集落は林業が盛んだった。

森いきいき戸山林業体験

～安佐南区HPより～

平成20年から26年まで、安佐南区役所の事業として、東郷山麓の林業が盛んだった沼田町吉山地区の里山で、森林と林業への理解を深めるために林業体験教室が行われた。

たけのこ掘り



枝打ち、下刈り



丸太の皮むき



炭焼き



しいたけ菌の植え付け



安佐南区最高峰 東郷山山頂で ラインダンスのつもり？



今までやまぼうしで登った安佐南区の他の山

武田山 火山 宗箇山 荒谷山

岳山 野登呂山(清寺山)

権現山 阿武山